

REGULAMENTO INTERNO DE DEVESA

ÍNDICE

1. LIMIAR.....	
2. FORMA XURÍDICA DE DEVESA.....	
3. ÓRGANIZACIÓN DE DEVESA.....	
3.1. ASEMBLEA XERAL.....	
3.1.1. Membros.....	
3.1.2. Reunións.....	
3.1.3. Adopción de acordos.....	
3.1.4. Competencias das Asambleas.....	
3.2. COMITÉ EXECUTIVO	
3.2.1. Membros.....	
3.2.2. Reunións.....	
3.2.3. Adopción de acordos.....	
3.2.4. Competencia do Comité Executivo.....	
3.3. SECRETARÍA TÉCNICA.....	
3.4. GRUPOS DE TRABALLO.....	
3.5. COLABORADORES	
3.5.1. Grupos de Interese.....	
3.5.2. Grupos Consultivos.....	
4. INTEGRACIÓN E COLABORACIÓN DE DEVESA EN ESTRUTURAS E PLATAFORMAS INTERNACIONAIS.....	
5. MODIFICACIÓN DO REGULAMENTO INTERNO DE DEVESA.....	

1. LIMIAR

No ámbito da Unión Europea, as plataformas tecnolóxicas son os instrumentos oficiais dos diferentes sectores específicos, á hora de definir as liñas de investigación, desenvolvemento e innovación global cara o horizonte do 2014. Este esforzo foi demandado por Europa no convencemento de que a I+D+i require a definición dunha visión común entre tódalas entidades implicadas, para poder crear estándares que diminúan as barreiras de investimento industrial e empresarial europeo.

Neste marco, nace a **Plataforma Tecnológica Forestal Galega (DEVESA)** para enlazar o sector forestal galego con este escenario cooperativo europeo, tendo como referente as Plataformas Tecnolóxicas Forestais Europea e Española, centradas tamén no desenvolvemento do sector forestal e coas que a PTFG manterá contactos, contando co apoio da Consellería de Innovación e Industria e Consellería do Medio Rural, por iniciativa da Fundación para a Calidade Industrial e Desenvolvemento Tecnolóxico de Galicia e que actuará como Secretaría Técnica da Plataforma para lograr a máxima participación e visibilidade, levando a cabo unha intensa actividade de promoción sobre os fitos perseguidos por **DEVESA**, así como desempeñando as tarefas que se leven a cabo no seu ámbito, a estrutura e funcionamento dos seus grupos de traballo, así como os mecanismos de adhesión e colaboración coa mesma.

Como consecuencia do anterior, créase o presente **Regulamento Interno da Plataforma Tecnológica Forestal Galega**, que serve de código de boas prácticas de funcionamento de **DEVESA**, respondendo ao obxectivo básico de crear e consolidar un foro estruturado de traballo e opinión integrado polas empresas, institucións, grupos de investigación das Universidades e Centros Tecnolóxicos do sector forestal no seu máis amplo senso presentes en Galicia, para representar as intereses asociadas ao desenvolvemento de dito sector, favorecendo a formación de grupos de excelencia, no proceso global de definición de asignacións orzamentarias e na coordinación científico-técnica a través da I+D+i, clave para o futuro deste tecido empresarial, organizacións e centros de investigación con oferta ou capacidades científicas e tecnolóxicas de interese para a industria forestal galega. De igual xeito, convén implicar a outras entidades comprometidas co progreso e coa innovación deste sector, como son os xestores de políticas e programas de axuda, as entidades financeiras e as administracións e organismos públicos co obxecto de conseguir unha masa crítica suficiente para consensuar aspectos claves

para o desenvolvemento tecnolóxico galego no ámbito do sector forestal a través da plataforma, que pretende ser un lugar de encontro entre o sector económico, a investigación e as administracións xestoras, liderado pola industria e empresas implicadas no ámbito forestal.

DEVESA xorde pois, coa vontade de ser unha agrupación transparente e flexible desde o punto de vista da súa constitución, posto que está aberta a todo tipo de empresas e institucións galegas, nacionais e internacionais relacionadas co sector forestal que amosen a súa interese en contribuir de maneira positiva aos traballos que nela se promoven, de conformidade cos procesos de inscrición e intervención aprobados na súa Asemblea Xeral.

2. FORMA XURÍDICA DE DEVESA

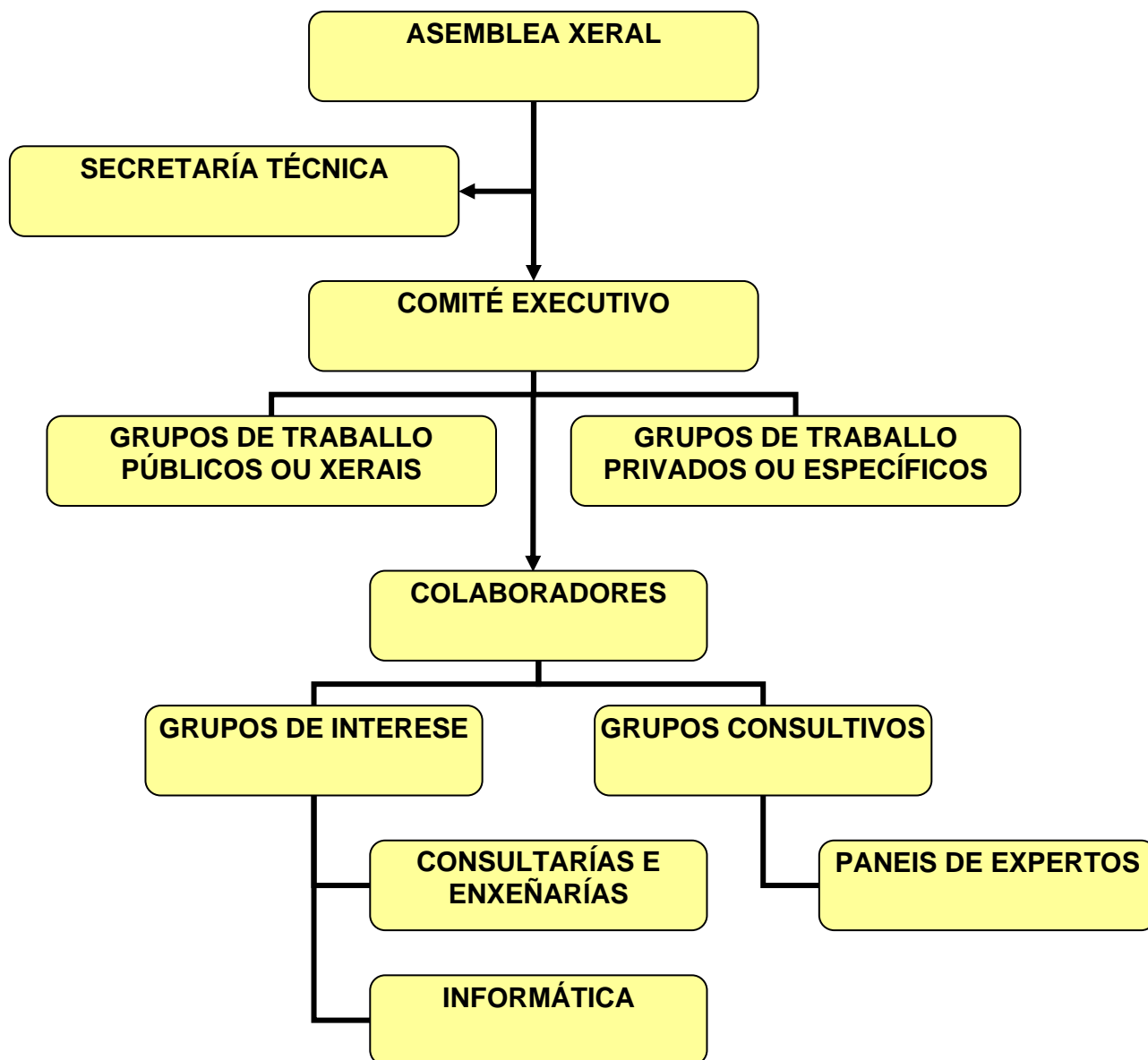
DEVESA constitúese como unha agrupación voluntaria de empresas, institucións e organismos diversos que NON TEN PERSONALIDADE XURÍDICA PROPIA, promovida pola Fundación para o Fomento da Calidade Industrial e Desenvolvemento Tecnolóxico de Galicia, constituída en outubro de 1996 como entidade sen ánimo de lucro pola Consellería de Innovación e Industria da Xunta de Galicia e declarada de interese industrial por orde da Consellería da Presidencia e Administracións Públicas.

Na Plataforma participan empresas, institucións e organismos diversos de investigación, CON PERSONALIDADE XURÍDICA no sector forestal e que comparten a interese de lograr un maior esforzo en I+D+i, co obxecto de potenciar o impacto do sector forestal e dar soporte á súa xestión.

3. ORGANIZACIÓN DE DEVESA

DEVESA está dotada dunha organización que garante a súa funcionalidade.

O esquema da estrutura da Plataforma, constitúese do seguinte xeito:



Os órganos da Plataforma Tecnolóxica Forestal Galega, **DEVESA**, mostrados na estrutura organizativa son os seguintes:

- Asemblea Xeral
- Comité Executivo
- Secretaría Técnica
- Grupos de Traballo
- Colaboradores e Observadores

A participación na Plataforma non implica o pago de ningunha cota asociada, nembargantes, non se fai cargo dos gastos ocasionados pola participación dos seus membros en calquera das súas modalidades.

Nos seguintes apartados, detállanse as funcións encomendadas a cada un destes órganos.

3.1. ASEMBLEA XERAL

A Asemblea Xeral é o órgano principal da Plataforma Tecnolóxica Forestal Galega, **DEVESA**, sendo a encargada de validar a estrutura de operación e funcionamento e os documentos de referencia aplicables. É convocada oficialmente polo Comité Executivo dos membros.

3.1.1. Membros

A Asemblea Xeral estará constituída por tódolos representantes dos membros ordinarios de **DEVESA**. A condición de membro ordinario aplícase a cada empresa, institución e grupo de investigación do sector forestal galego, con personalidade xurídica propia.

As anteriores entidades que desexen ser membros ordinarios, deberán achegar á Secretaría Técnica da plataforma unha expresión de interese cumplimentada por escrito. Nesta constarán os datos descritivos do organismo ou empresa interesada e dos representantes da mesma, así como a indicación dun suplente en caso de ausencia do titular. Cada empresa ou institución participante poderá inscribir un representante na Asemblea con dereito a voto e cada grupo de investigación participante poderá inscribirse na Asemblea con dereito a voto sempre que o faga en representación dunha Facultade, Departamento ou Instituto. Os membros pertencentes ao Comité Executivo ou Líderes de Grupos de Traballo

privados contarán co dereito a un voto adicional. A expresión de interese deberase acompañar cos datos requeridos no modelo de cuestionario deseñado ao efecto xunto co logotipo da empresa en formato vectorial.

Unha vez cumpridos os requisitos de inscrición, consistentes na cumprimentación da expresión de interese, esta será valorada polo Comité Executivo que enviará unha resposta de aprobación do ingreso en **DEVESA**.

En ningún caso a pertenza á Plataforma Tecnológica Forestal Galega, **DEVESA**, suporá unha vinculación contractual. Asimesmo, non se remunerarán de ningunha maneira as contribucións que se fagan á mesma, en tanto que a fin que se persegue é puramente o fomento da I+D+i sectorial e se entende, polo tanto, que o beneficio redunda no crecemento e progreso daqueles que integran a Plataforma de maneira directa e global.

Os membros poderán darse de baixa da Plataforma Tecnológica en calquera momento, sendo necesario que expresen a súa intención mediante comunicación escrita dirixida ao Comité Executivo. A baixa terá como data efectiva a data de recepción da solicitude na Secretaría Técnica.

Pola súa banda, o Comité Xestor poderá propoñer á Asemblea Xeral a baixa definitiva dun membro cando se perciba que a súa participación na Plataforma Tecnológica é nula e, ademáis, non actúe de boa fe con relación ás informacións e actuacións estratéxicas que nela se promoven. Ata ese momento, a baixa do membro terá un carácter provisional, aínda que efectivo desde a data de recepción da comunicación escrita coa proposta do Comité Executivo polo membro expulsado.

Os membros, na Asemblea Xeral, tratarán os asuntos de competencia que figuran na orde do día, constituíndose con carácter non permanente para cada reunión.

3.1.2. Reunións

A Asemblea Xeral poderá ser convocada en sesións ordinarias e extraordinarias.

A Asemblea Xeral Ordinaria será convocada necesariamente polo Comité Executivo como mínimo, unha vez ao ano, dentro dos catro meses seguintes ao peche do exercicio.

A Asemblea Xeral Extraordinaria será convocada por Acordo do Comité Executivo tantas veces este o xulgue necesario e as circunstancias así o aconsellen. Asimesmo, o Comité Executivo estará obrigado a convocar a Asemblea Xeral Extraordinaria cando así o solicite, cando menos, o 20% dos membros da plataforma. Esta solicitude deberá realizarse mediante escrito asinado por tódolos solicitantes no que se faga constar de maneira clara os asuntos que se propoñen tratar.

A convocatoria, tanto de sesións ordinarias como extraordinarias, farase por correo ordinario ou correo electrónico, cando menos con quince días naturais de antelación, sinalando o lugar, data e hora na que terá lugar a reunión en primeira e segunda convocatoria, debendo constar a orde do día con tódolos asuntos que se van tratar.

A Asemblea Xeral considerarase validamente constituída, en primeira convocatoria, cando concurran, presentes ou representados, polo menos, a metade máis un dos membros adheridos e en segunda convocatoria, calquera que sexa o número de membros presentes ou representados que houbese, unha vez transcurrida media hora desde a fixada para a primeira convocatoria.

A Asemblea Xeral será presidida e moderada polo presidente do Comité Executivo, ou, no seu defecto, polo Vicepresidente ou Vogal deste órgano en quen delegue e máis o Secretario.

A efectos de representación, ésta deberá facerse constar por escrito no modelo facilitado pola Secretaría Técnica de **DEVESA**, mencionando na mesma a Asemblea para a que se outorga. A delegación, asinada polo membro que outorga este poder, deberá obrar na Secretaría Técnica cun mínimo de trinta e seis horas de antelación á hora indicada para a súa celebración en primeira convocatoria.

3.1.3. Adopción de acordos

No seo da Asemblea Xeral adoptaranse acordos ordinariamente polo voto favorable da maioría simple dos membros presentes ou representados con dereito a voto. Para iso, os membros que desexen ser representados por outros formalizarán por escrito a súa petición á Secretaría do Comité Executivo, polo menos dous días antes da celebración da Asemblea. Os membros do Comité Executivo e os Líderes

dos Proxectos xestionados ao abeiro dun grupo de traballo da plataforma terán un voto adicional na Asemblea Xeral.

Exceptuaráanse da regra anterior os acordos relativos a temas de especial relevancia, que necesitarán maioría cualificada de 2/3 dos membros asistentes, presentes ou representados. Os asuntos que requiren desta maioría son:

- Modificación da normativa interna da Plataforma.
- Transformación da Plataforma.
- Disolución da Plataforma.
- Inversións en activos fixos no seo da Plataforma.

Os acordos aos que se chegue en Asemblea Xeral faranse constar na Acta que levantará o Secretario. A mesma estará asinada por éste e o Presidente. En ningún caso poderán adoptarse acordos sobre asuntos que non figuren expresamente na orde do día.

Tódolos membros, incluso os disidentes e os que non participasen na reunión ou se abstivesen de votar, quedarán sometidos aos acordos que sexan adoptados validamente en Asemblea Xeral.

3.1.4. Competencias das Asembleas

Asemblea Ordinaria:

As súas competencias básicas son:

- Definición estratéxica da plataforma e aprobación dos documentos de referencia.
- Elección democrática dos membros do Comité Executivo.
- Supervisión da aprobación dos novos membros da Plataforma polo Comité Executivo.
- Aprobación da memoria de actividade do exercicio anterior.
- Aprobación do plan de traballo para o exercicio en curso.
- Aprobación dos orzamentos.
- Aprobación ou rexeitamento das propostas do Comité Executivo en orde ás actividades da Plataforma.

Asemblea Extraordinaria:

A excepción das relacionadas para a Asemblea Xeral Ordinaria, poderán ser competencia da Asemblea Xeral Extraordinaria calquera outra que conste na orde do día, e dun xeito especial:

- Nomeamento dos membros do Comité Executivo nos supostos de vacante dalgún deles.
- Modificacións da normativa interna da Plataforma Tecnológica conforme ao presente Código de Boas Prácticas e Réxime de funcionamento interno.
- Disolución da plataforma tecnolóxica.
- Ratificación dos novos membros do Comité Executivo designados para cubrir unha vacante.
- Ratificación dos grupos de traballo públicos.
- Disolución dun grupo de traballo, baixo proposta do Comité Executivo, cando estime que está inactivo ou incumprindo cos obxectivos da súa creación.
- Expulsión dalgún membro da plataforma, baixo proposta do Comité Executivo, cando estime que non actúa de boa fe en relación coas informacións e actuacións estratéxicas que nela se manexan.
- Aprobación dos grupos públicos de traballo.

3.2. COMITÉ EXECUTIVO

O Comité Executivo é o órgano reitor, directivo e visible da Plataforma Tecnológica Forestal Galega, **DEVESA**, e será o que vele polo cumprimento das súas fins, dando conta á Asemblea Xeral, tanto do cumprimento dos acordos adoptados coma das decisións tomadas no cumprimento do seu contido.

Ademáis, este Comité Executivo será o que leve a cabo a representación permanente da Plataforma Tecnológica.

3.2.1 Membros

O Comité Executivo está formado por membros de **DEVESA**, elixidos pola Asemblea Xeral.

Cada empresa ou institución participante só poderá ter un representante no Comité Executivo. Este Comité terá carácter rotativo na súa composición. Os seus

membros exercerán como tais por un período de 1 ano, podendo ser reeleixidos por períodos de igual duración. A elección dos seus membros acordase en Asemblea Xeral pola Plataforma por maioría absoluta de asistentes. En caso de empate recaerá no Presidente da Plataforma o voto de calidade.

A estrutura para este Comité Executivo é a seguinte:

- **1 Presidente:** A Presidencia será ocupada polo membro da Plataforma proposto para ese posto na candidatura elixida e o seu representante titular será o presidente.

Terá como funcións a representación da plataforma fronte a organismos públicos ou privados. Será a persoa que convoque, presida e levante as sesións da Asemblea Xeral e do Comité Executivo, así como a dirección das deliberacións durante o transcurso das Asembleas.

Asimesmo, autorizará coa súa firma os documentos, actas e correspondencia. Tamén será o que, en caso extraordinario ou cando resulte necesario, adopte calquera medida urxente para asegurar a boa marcha da Plataforma Tecnológica Forestal Galega (PTFG) sen perxuízo das contas que posteriormente dará a Asemblea Xeral.

- **1 Vicepresidente:** A Vicepresidencia ocuparase polo membro da plataforma proposto para ese posto na candidatura elixida e o seu representante titular será o vicepresidente.

Deberá cumprir con aquelas funcións que lle sexan asignadas polo Comité Executivo e substituír ao Presidente nas súas funcións no caso de ausencia deste, tendo, neste caso, as súas mesmas atribucións.

- **1 Secretario:** A Secretaría Técnica da Plataforma Tecnológica Forestal Galega, **DEVESA**, ostentará a Secretaría do Comité Executivo, polo tanto non figurará nas candidaturas.

O Secretario encargarse de levantar as actas das reunións da Asemblea Xeral e do Comité Xestor e de apoiar o funcionamento do Comité Executivo, remitirá aos membros que o soliciten copia das actas das reunións e dos acordos nelas adoptados pola Asemblea Xeral ou polo

Comité Xestor. Xestionará o rexistro de membros e grupos de traballo da plataforma e custodiará a documentación xerada nesta, así como tamén levará a cabo o resto das funcións que lle sexan encomendadas.

O Secretario poderá designar un Vicesecretario, quen poderá sustituílo nas reunións no seu nome.

- **Vogais:** O número de vogais estará comprendido entre 5 e 10, segundo determinación da Asemblea Xeral e serán propostos para eses postos na candidatura elixida.

Os vogais que formen parte do Comité Executivo terán as obrigas propias do seu cargo e en especial o fomento da creación e seguimento dos grupos de traballo colaborativos no seo da Plataforma Tecnológica Forestal Galega.

Para a elección dos anteriores membros, presentaranse candidaturas formadas por un Presidente, un Vicepresidente e o número de vogais acordado na Asemblea Xeral.

As candidaturas serán nominais, incluírán suplentes e presentaranse por escrito perante a Secretaría Técnica durante os 15 días seguintes á convocatoria de eleccións polo Comité Executivo.

É elixible como membro do Comité Executivo calquera persoa física cuxa empresa, institución ou grupo de investigación pertenza á Plataforma Tecnológica Forestal Galega, **DEVESA**, sempre e cando sexa diferente da persoa representante desa empresa, institución ou grupo de investigación na Asemblea Xeral.

Nunha mesma candidatura non poderán formar parte máis dunha persoa pertencente á mesma empresa ou institución, xa que as candidaturas presentadas deberán buscar a máis ampla representatividade dos interesados na Plataforma Tecnológica Forestal Galega, sendo requerimento imprescindible amosar unha dinámica activa no desenvolvemento das actividades da Plataforma.

Unha vez elixidos, os membros do Comité Executivo serán nomeados pola Asemblea Xeral Ordinaria da Plataforma Tecnológica Forestal Galega (PTFG).

A condición de membro do Comité Xestor será por dous anos, se ben poderá perderse antes de que finalice este prazo polas seguintes razóns:

- Renuncia.
- Falecemento ou declaración legal de incapacidade.
- Por decisión da Asemblea Xeral por incumprimento das súas obrigas.
- Por revogación da designación por parte do membro ao que representa.

Nestes supostos, as vacantes que se puidesen producir durante o mandato de calquera dos membros do Comité Executivo serán cubertas de maneira provisional por decisión dos membros activos deste órgano ata a elección definitiva pola Asemblea Xeral Extraordinaria, que terá a decisión de ben ratificar o posto dos membros provisionais ou ben proceder á elección de candidaturas.

Os candidatos que presenten candidatura deberán estar repartidos entre os sectores seguintes:

- Empresas de servizos forestais, viveiros e asociacións de propietarios: **6** representantes
- Universidade e centros de investigación: **4** representantes
- Administración: **2** representantes (1 da C. de Innovación e Industria e 1 da C. de Medio Rural)

3.2.2. Reunións

O Comité Executivo deberá reunirse como mínimo unha vez cada dous meses sen perxuizo de que se reúna ademáis tódalas veces que sexan necesarias para interese da Plataforma Tecnológica Forestal Galega, **DEVESA**, por iniciativa ou ben do Presidente ou ben por dous ou máis membros do mesmo que así o soliciten perante a Secretaría Técnica.

A convocatoria das reunións realizarase por correo ordinario o correo electrónico cunha antelación mínima de 7 días hábiles, e nela constarán tódolos puntos a tratar na reunión. Non será necesaria a convocatoria previa se tódolos membros do Comité Xestor están presentes.

Poderán asistir ás reunións do Comité Executivo dous representantes da Xunta de Galicia que actuarán como enlaces. Un deles será un representante do organismo da Xunta de Galicia que teña competencias en materia de I+D+i e outro un representante do organismo da Xunta de Galicia con competencias en materia forestal.

3.2.3. Adopción de acordos

Os acordos que sexan tomados no seo do Comité Executivo, adoptaranse por maioría simple dos seus membros e en caso de empate, será o Presidente o que teña o voto dirimente.

3.2.4. Competencias do Comité Executivo

Son competencias do Comité Executivo:

- Crear o regulamento interno polo que se rexerá a Plataforma e propor a súa modificación á Asemblea Xeral
- Propor a transformación da forma xurídica ou a disolución da Plataforma.
- Dirixir as actuacións da Plataforma e supervisar a súa xestión, en sintonía coa execución dos acordos adoptados na Asemblea Xeral.
- Resolver sobre a solicitude de ingreso de novos membros e a súa baixa ou expulsión.
- Elaborar e propoñer á Asemblea Xeral a estratéxica e os documentos de referencia, incluídas as actualizacións que resulten aplicables en cada momento e que sexan reflexo das conclusións ás que chegue, as actividades a desenvolver e os orzamentos necesarios no marco da Plataforma Tecnológica Forestal Galega, **DEVESA**.
- Informar á Asemblea Xeral das actividades desenvolvidas, os novos membros admitidos e os que teñen causado baixa, os novos grupos de traballo creados e os resultados obtidos.
- Fomentar a participación e a colaboración entre os membros da plataforma.
- Aprobar a creación de grupos de traballo privados e propor á Asemblea Xeral a creación dos grupos públicos de traballo.
- Substituír aos directores dos grupos de traballo públicos en caso de necesidade.
- Encargarse do seguimento, coordinación e control dos proxectos que se estean a realizar polos distintos grupos de traballo da Plataforma, así

como da promoción, información e difusión dos resultados obtidos cos mesmos, co apoio da Secretaría Técnica.

- Dar a coñecer á opinión pública as actividades e os documentos resultantes dos traballos levados a cabo ao abeiro da plataforma.
- Propor á Asemblea Xeral a disolución dun grupo de traballo, cando estime que está inactivo ou incumprindo os obxectivos da súa creación, así como a expulsión dalgún membro da Plataforma, cando estime que non actúa de boa fe en relación coas informacións e actuacións estratéxicas que nela se manexan.
- Acordar a convocatoria das Asembleas Xerais, tanto ordinarias como extraordinarias, redactando, cando así proceda, a orde do día e a comunicación de cada unha delas.
- Convocar eleccións ao Comité Executivo.
- Aquelas outras que lle delegue a Asemblea Xeral, que nunca poderán ser as referentes ás competencias da Asemblea Xeral Ordinaria.

Por outra banda, o Comité Executivo terá capacidade para delegar funcións e autorizar actividades que lle son propias a favor da Secretaría Técnica.

3.3. SECRETARÍA TÉCNICA

É o órgano da Plataforma Tecnológica Forestal Galega, **DEVESA**, que apoia o seu funcionamento dándolle soporte administrativo, loxístico, técnico e de xestión aos demais órganos que integran a súa estrutura, coa misión de xestionar as tarefas que leva consigo a posta en marcha e funcionamento da plataforma.

Está desempeñada pola Fundación para o Fomento da Calidade Industrial e do Desenvolvemento Tecnolóxico de Galicia, organismo con capacidade legal suficiente para desenvolver as súas funcións dacordo coa normativa vixente, podendo buscar a asistencia técnica de expertos, empresas, organismos e grupos de investigación e a cuxa fronte está o Secretario que será o responsable das súas actividades e que simultaneamente é o Secretario do Comité Executivo da Plataforma. A selección deste organismo debe ser ratificada anualmente pola Asemblea Xeral.

A Secretaría Técnica velará porque o traballo da Plataforma se leve a cabo de maneira aberta e transparente, permitindo que calquera membro poida facer chegar as súas suxestións, contribucións, ideas ou propostas co único requerimento de que sexan emitidas cun enfoque constructivo.

Son atribucións da Secretaría Técnica as seguintes:

- Desempeñar a Secretaría do Comité Executivo.
- Dirección, inspección e coordinación das actividades da Plataforma.
- Executar a xestión económica dos fondos destinados ao soporte da plataforma informando mensualmente ao Comité Executivo.
- Manter actualizadas as bases de datos da plataforma.
- Manter en funcionamento tódalas canles de comunicación da Plataforma.
- Manter un rexistro de tódalas comunicacións de entrada e saída da Plataforma.
- Convocar actividades e reunións de traballo, baixo indicación do Comité Executivo, do presidente ou dos coordinadores dos grupos de traballo.
- Dar formato aos documentos que se elaboren no marco da Plataforma.
- Organizar e levantar acta das reunións da Asamblea Xeral e do Comité Executivo.
- Informar ao Comité Executivo da xestión dos fondos destinados ao soporte da Plataforma.
- Apoiar, na medida do posible e levar a cabo a xestión técnica dos grupos de traballo da Plataforma que así o soliciten.
- Estimular a incorporación de novos membros á Plataforma.
- Identificar e promover oportunidades de proxectos cooperativos de I+D+i e facer de xestora destes.
- Colaborar e asesorar aos membros da plataforma na busca de parceiros para as súas propostas e facilitar a formación de consorcios.
- Establecer contactos coas outras plataformas da Rede Galega de Plataformas Tecnolóxicas (NEURONA) e con plataformas sectoriais xordidas no Estado español, cara a promover actuacións e proxectos en cooperación.
- Cantas funcións lle confíe o Comité Executivo.

3.4. GRUPOS DE TRABAJO

Os grupos de traballo son o órgano executor de tódalas accións ordinarias da plataforma, agás as do Comité Executivo, desenvoltas polos membros da Plataforma Tecnológica Forestal Galega, **DEVESA**, que están orientados á xestión de proxectos e/ou actividades de I+D+i nos temas clave para o sector forestal galego. Así mesmo, outra finalidade destes grupos é tomar parte activa no desenvolvemento e actualización das prioridades da Axenda Estratéxica de I+D+i do sector nas súas áreas de especialización.

En **DEVESA** existirán dous tipos de grupos de traballo: públicos ou xerais e privados ou específicos.

Os grupos públicos teñen como misión realizar tarefas que faciliten a consecución dos obxectivos da Plataforma e, polo tanto, aporten valor a tódolos seus membros. Aprobaranse pola Asemblea Xeral a proposta do Comité Executivo ou do 20% dos membros da Asemblea. O seu número, composición, organización e funcionamento indicárase na anterior proposta de creación.

Os grupos privados teñen como misión principal servir de marco estable de cooperación para a definición de consorcios para desenvolver proxectos de I+D+i. Poden albergar máis dun proxecto, pero polo menos debe dispor dun proxecto concreto para que se autorice a súa creación. A solicitude de creación dun grupo privado dentro da plataforma solicitarase na Secretaría Técnica por calquera dos seus membros e indicárase:

- Lider e representante do grupo de traballo
- Un mínimo de dúas empresas ou unha asociación de empresas con institucións acompañantes.
- Contexto, que debe encaixar coa Axenda Estratéxica de **DEVESA**
- Organización
- Proxectos previstos

A solicitude deberá ser examinada e contestada polo Comité Executivo na primeira reunión a partir da data de presentación da solicitude. O Comité Executivo aprobará a creación do grupo de traballo privado e asignará un vogal para o seguimento do mesmo, informando dos detalles na resposta á solicitude.

A creación dun grupo de traballo poderá ser rexeitada ou o grupo cancelado se:

- Non especifica con claridade os proxectos previstos ou futuros unha vez terminados os existentes
- Non mantén a actividade durante máis de 6 meses continuados
- Non informa das súas actividades

O Comité Executivo ten a obriga de manter a confidencialidade das actividades dos grupos de traballo, sen prexuízo de que estes podan acordar os mecanismos de confidencialidade que estimen oportunos para facilitar a promoción e desenvolvemento de proxectos e para salvagardar as súas intereses.

A temática dos grupos de traballo poderá ser de calquera tipo:

- Grupos de traballo tecnolóxicos
- Grupos de traballo de fomento da colaboración
- Grupos de traballo de usuarios de tecnoloxía
- Outros grupos de interese e aprobados polo Comité Executivo

Non hai límites ao número de grupos de traballo que poden existir dentro da plataforma.

Os líderes dos grupos de traballo, sempre representados por persoal técnico, deberán soportar as súas actividades, sendo os responsables de levar a cabo a contabilidade das iniciativas promovidas, coa obriga de autofinanciarse. Sen prexuízo do anterior, o Comité Executivo, dacordo co seu programa de actividades e orzamento, autorizado pola Asemblea Xeral, poderá axudar ao desenvolvemento de certas actividades dos grupos de traballo, que deberán, neste caso, dar conta á Secretaría Técnica da recepción de fondos a través da **DEVESA**.

Os beneficios agardados para os integrantes dos Grupos de Traballo son:

- Interactuar e establecer relacións cos axentes principais do Sistema Ciencia-Tecnoloxía-Empresa da temática do grupo.
- Aportar e compartir coñecemento e opinións a través do grupo de traballo no que se atopen identificados.
- Influir nos documentos que van servir de base para a preparación dos Plans de investigación autonómica, nacional e internacional.

- Acceso á documentación xerada dentro do grupo de traballo, así como a toda a documentación xerada ao amparo da Plataforma e acceso á área restrinxida da web da **DEVESA**, recibindo información relevante sobre estratexias de proxectos de colaboración, oportunidades de financiamento e outras.

3.5 COLABORADORES

A adhesión á **DEVESA**, ademais de cómo participantes activos, que son os membros ordinarios descritos anteriormente, ofrece a posibilidade a calquera entidade con personalidade xurídica propia interesada nas liñas de investigación e actuación realizadas dentro da plataforma, a través de mecanismos como poden ser a posible creación de **Grupos de Interese** (Consultarías, Enxeñarías, Informática, etc.), como órganos de consulta e apoio para a labor do Comité e dos grupos de traballo en actividades singulares de importancia diferentes ás propias do sector forestal e **Grupos Consultivos** (Paneis de Expertos, etc.) entendidos como órganos temporais configurados para o estudo e análise de temas específicos dentro das áreas de coñecemento propias de interese do sector forestal e propostos polo Comité Executivo. Por outra banda, o Comité está facultado para crear máis grupos de colaboración en actividades complementarias que considere de importancia para o mesmo.

Para integrarse, estas entidades cumprimentarán a expresión de interese e o cuestionario correspondente, sendo incluídos automaticamente nos anteriores grupos. Os seus membros terán dereito a recibir información das actividades da plataforma e poderán ser chamados para incorporarse ás reunións dos grupos de traballo, grupos consultivos ou do comité executivo para asesorar ou dinamizar as actividades propias destes. Nas reunións terán dereito a voz pero non a voto.

4. INTEGRACIÓN E COLABORACIÓN DE DEVESA EN ESTRUTURAS E PLATAFORMAS INTERNACIONAIS

A Plataforma Tecnológica Forestal Galega ten entre un dos seus obxectivos a colaboración con estruturas e plataformas estatais e internacionais do sector forestal, preferentemente coa Plataforma Tecnológica Forestal Española e coa Plataforma Tecnológica Forestal Europea.

DEVESA poderá integrarse en outras estruturas tras a aprobación por unanimidade do Comité Executivo.

5. MODIFICACIÓN DO REGULAMENTO INTERNO DE DEVESA

O presente Regulamento Interno poderá modificarse polo Comité Executivo a proposta da Presidencia ou a petición de calquera dos membros permanentes do mesmo. A modificación someterase a súa aprobación pola Asemblea Xeral.